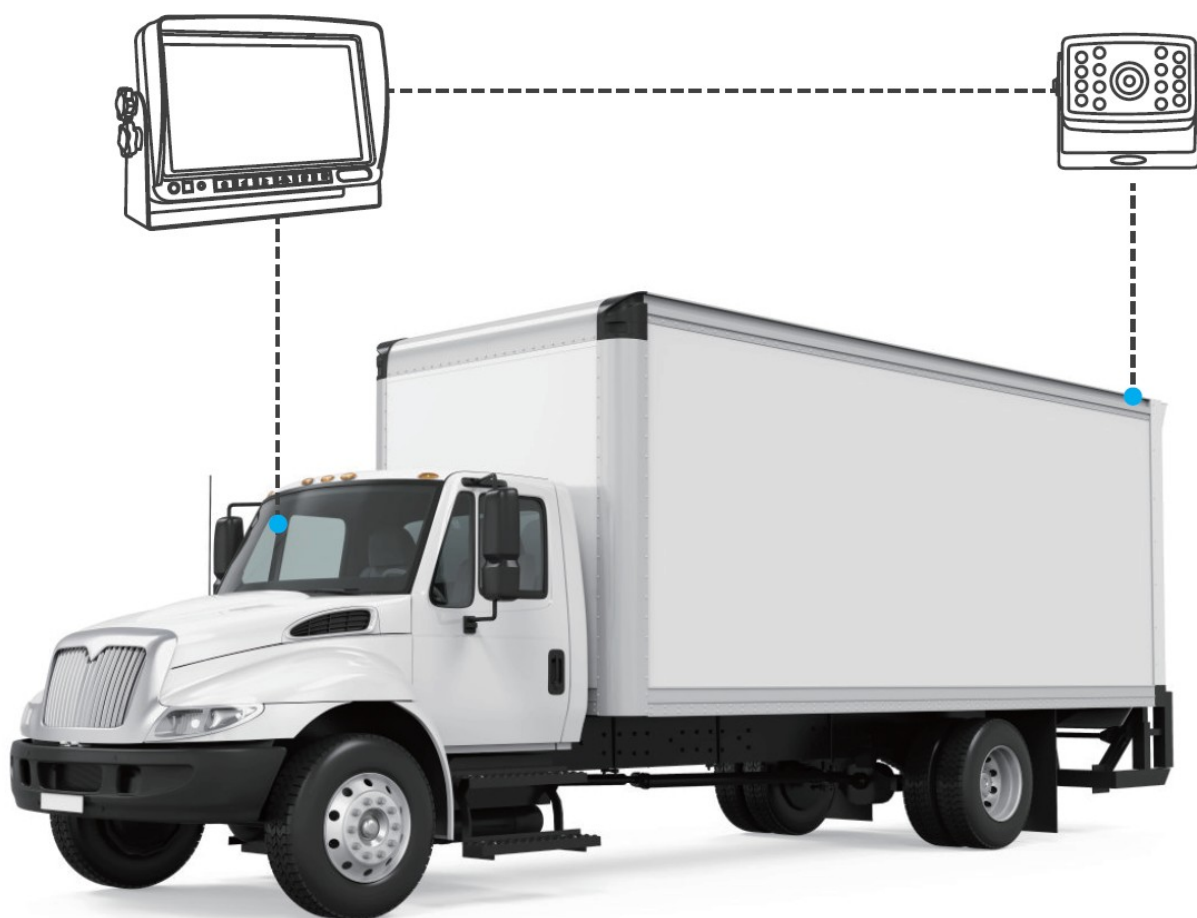


# SV77

## Monitor 7" s 2x4PIN vstupy

### Návod k použití


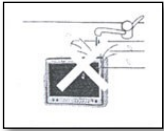




Uživatelská příručka

Před prvním použitím tohoto zařízení si prosím pečlivě přečtete tuto příručku

## Informace k bezpečnému používání

### Skladování a péče

	Nenechávejte přístroj na moc teplých ani moc studených místech. Teplota pro skladování přístroje by měla být 20-60°C, teplota pro provoz 0-40°C.		Přístroj nepoužívejte ve vaně, u vodovodního kohoutku, v kuchyni a na jiných místech, kde by mohlo dojít ke kontaktu s vodou nebo vysokou vlhkostí.
	Přístroj nevystavujte působení nadměrné vlhkosti, prachu, kouře nebo oleji.		Zabraňte pádu nebo jinému mechanickému poškození přístroje.

### Údržba

	Obal přístroje, obrazovku a tlačítka otírejte pouze jemným hadříkem.		Nikdy neutírejte přístroj hrubou látkou a zabraňte kontaktu s čistícími prostředky, alkoholem, benzenem a jinými chemickými rozpouštědly.
---	--	---	---

## Upozornění k provozu zařízení

Přečtete si prosím pozorně všechna upozornění a instrukce, které jsou uvedeny v této příručce. Tuto příručku si také uschovejte pro pozdější potřebu.

### UPOZORNĚNÍ:

1. Přečtete si, prosím, pečlivě obsluhu výrobku, všimněte si varování a dodržujte ho.
2. Obrazovka musí být umístěna mimo zorné pole řidiče.
3. Dbejte, aby nedošlo k poškození obrazovky přístroje nadměrným tlakem nebo pádem předmětu na obrazovku.
4. Obrazovku čistíte hadříkem navlhčeným čistou vodou. K čištění nepoužívejte žádné čistící prostředky a chemikálie. Většinou stačí k vyčištění suchý hadřík!
5. Nezkoušejte zařízení sami opravit. V případě poruchy vždy vyhledejte autorizované servisní středisko.

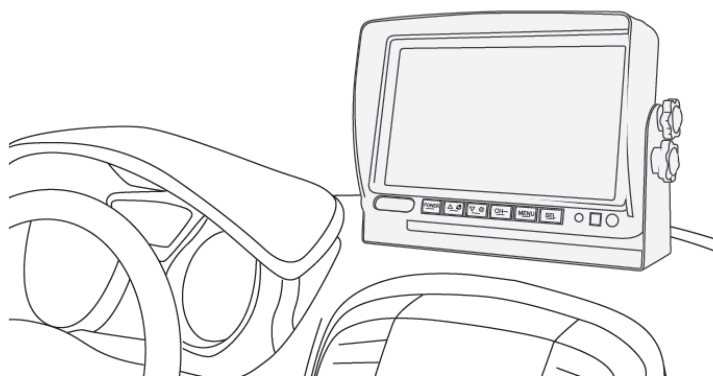
## VAROVÁNÍ!

Z důvodu bezpečnosti silničního provozu nesledujte za jízdy video, ani neprovádějte nastavení monitoru.

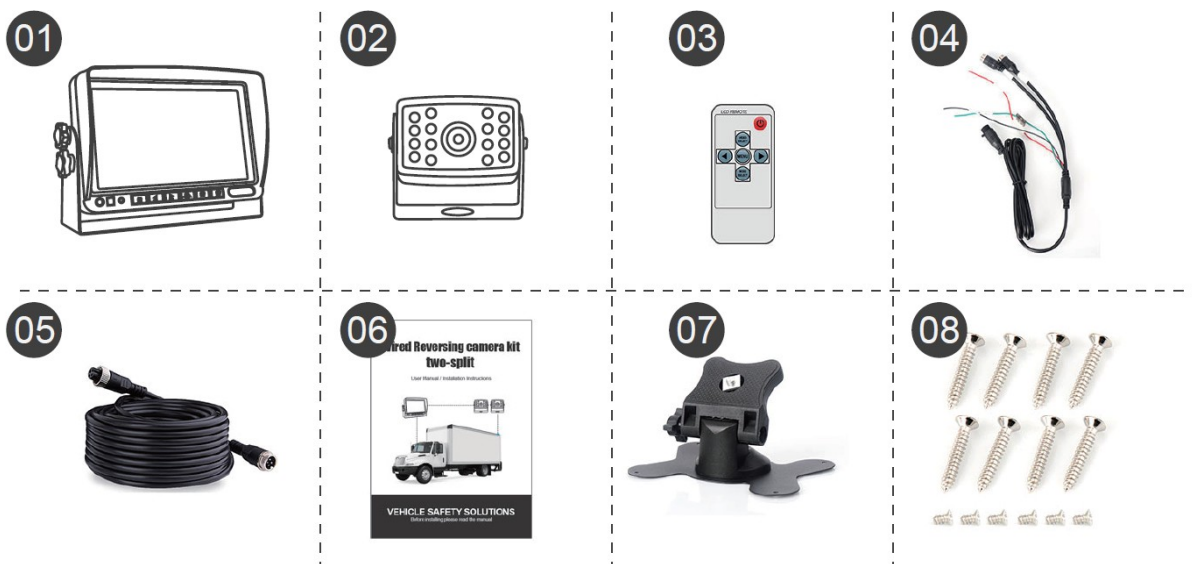
V některých zemích je sledování videa za jízdy zcela zakázáno.

## UPOZORNĚNÍ:

Během provozu se na obrazovce může objevit několik jasných bodů, nejedná se o vadu, ale technologii, zobrazení zdrojové matice.



## Součásti balení



1) Monitor 2) kamera (pokud je součástí balení) 3) dálkové ovládání 4) kabeláž 5) 15 m 4-PIN propojovací kabel (pokud je součástí balení) 6) Manuál 7) držák monitoru 8) Instalační materiál

## Informace o monitoru

- TFT monitor s vysokým rozlišením
- Podsvícení tlačítek
- Plné ovládání dálkovým ovladačem
- Video formáty PAL / NTSC automaticky rozpoznáváno
- 2x vstupy na kamery
- Napájecí napětí 12–24 V

## Technická specifikace

- 7" monitor TFT
- Rozlišení 800xRGBx480
- Poměr stran 16:9 / 4:3
- Jas 350-500 cd/m<sup>2</sup>
- Video vstup 4PIN
- Spotřeba: 8 W
- Pracovní teplota -20 °C – + 40 °C
- Rozměry: 182 x 119 x 24 mm bez držáku

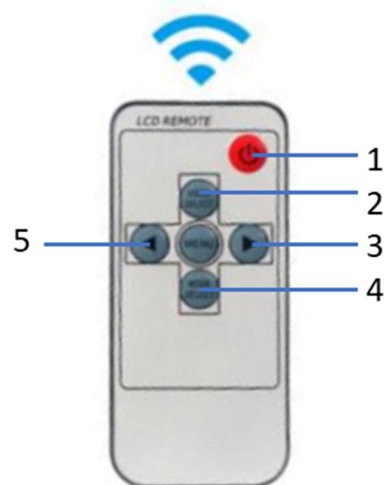
## Ovládací prvky monitoru

1. IR čidlo DO
2. Světelný senzor
3. Kontrolka zapnutí
4. Hlavní vypínač stisknutí vypnutí zařízení a následným stisknutím zapnutí zařízení
5. Pohyb v MENU nahoru
6. Pohyb v MENU dolů
7. Výběr zobrazení kamer
8. MENU, potvrzovací tlačítko
9. Výběr otočení obrazu kamer



## Dálkové ovládání

1. POWER: Zapnutí / vypnutí monitoru
2. VIDEO SELECT: výběr vstupu AV1 / AV2
3. Pohyb v MENU nahoru
4. MODE: režim obrazu 4:3 / 16:9
5. Pohyb v MENU dolů
6. MENU: vstup do menu



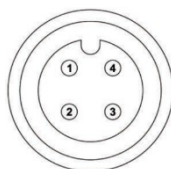
## Zapojení vodičů v kabeláži.

- Červený + napájení 12/24 V
- Černý – kostra
- Zelený – ovládací vodič pro kameru 2.
- 4PIN vstup Kamera 1 (výstup 12 V pro napájení kamery)
- 4PIN vstup Kamera 2 (výstup 12 V pro napájení kamery)



## Zapojení konektoru kamery

1. Video (AHD.CVBS)
2. Zvuk (nebo prázdný)
3. Zem
4. Napájení + 12



## Příklad instalace na automobilu



## Vstup do nastavení monitoru: MENU

nastavení monitoru: jas, kontrast, bar. Sytost, zobrazení obrazu 4:3 / 16:9, otočení obrazu, jazyk, světelný senzor ZAP/VYP, zobrazení trajektorii (platí jen u vstupu AV2), reset)

## Příslušenství

- Monitor
- Kabeláž
- Stínítko
- Dálkové ovládání
- Držák na palubní desku s nohou, držák na palubní desku U + instalační materiál

## Možné problémy a jejich řešení

### Monitor nelze zapnout – není obraz ani zvuk

1. Napájecí kabel není správně připojen.
2. Je připojen nesprávný napájecí zdroj.
3. Došlo k přepálení pojistky – pojistku vyměňte za jinou se shodnými parametry; zkuste odhalit příčinu přepálení pojistky.
4. Monitor je vypnutý.

Technické změny vyhrazeny. Uvedené hodnoty mají pouze informativní charakter.

Výrobce/dovozce: Stualarm import, s.r.o. Na Křivce 30, Praha 10





# ZÁRUČNÍ LIST

CERTIFICATE of Warranty

Výrobek - značka: **CARCLEVER**

Typ: **SV77**

Výrobní číslo/serial no.:

Datum prodeje:

-----  
razítko a podpis  
prodeje

**stualarm**<sup>®</sup>  
car audio&GSM

Odbornou instalaci provedl:

Datum, podpis: \_\_\_\_\_

Záznamy o případných opravách: